

**Forum des clubs
maison des élèves EMSE
Lundi 27 novembre 2017**

MINES-BA a été créé en 2012 comme une porte d'entrée des mineurs dans l'Association « Les Business Angels des Grandes Écoles ».

Sa vocation est, dans le cadre d'Intermines, de :

- **recruter et gérer** des sympathisants Business Angels potentiels des Mines
- veiller à **créer un deal flow** de projets à partir des pépinières, incubateurs et labos
- **gérer la communication** vers les écoles, les labos et l'association des anciens élèves
- **organiser des évènements promotionnels** (2 par an)
- encourager ses sympathisants à **s'investir** dans BADGE (Business Angels des Grandes Écoles)
- transmettre à BADGE les projets reçus directement ou indirectement
- diffuser à ses sympathisants les projets sélectionnés par BADGE via le site Intermines

Créée fin 2004, l'association « Les Business Angels des Grandes Écoles » est devenue en 2017 **le premier réseau de Business Angels, membre de France Angels.**

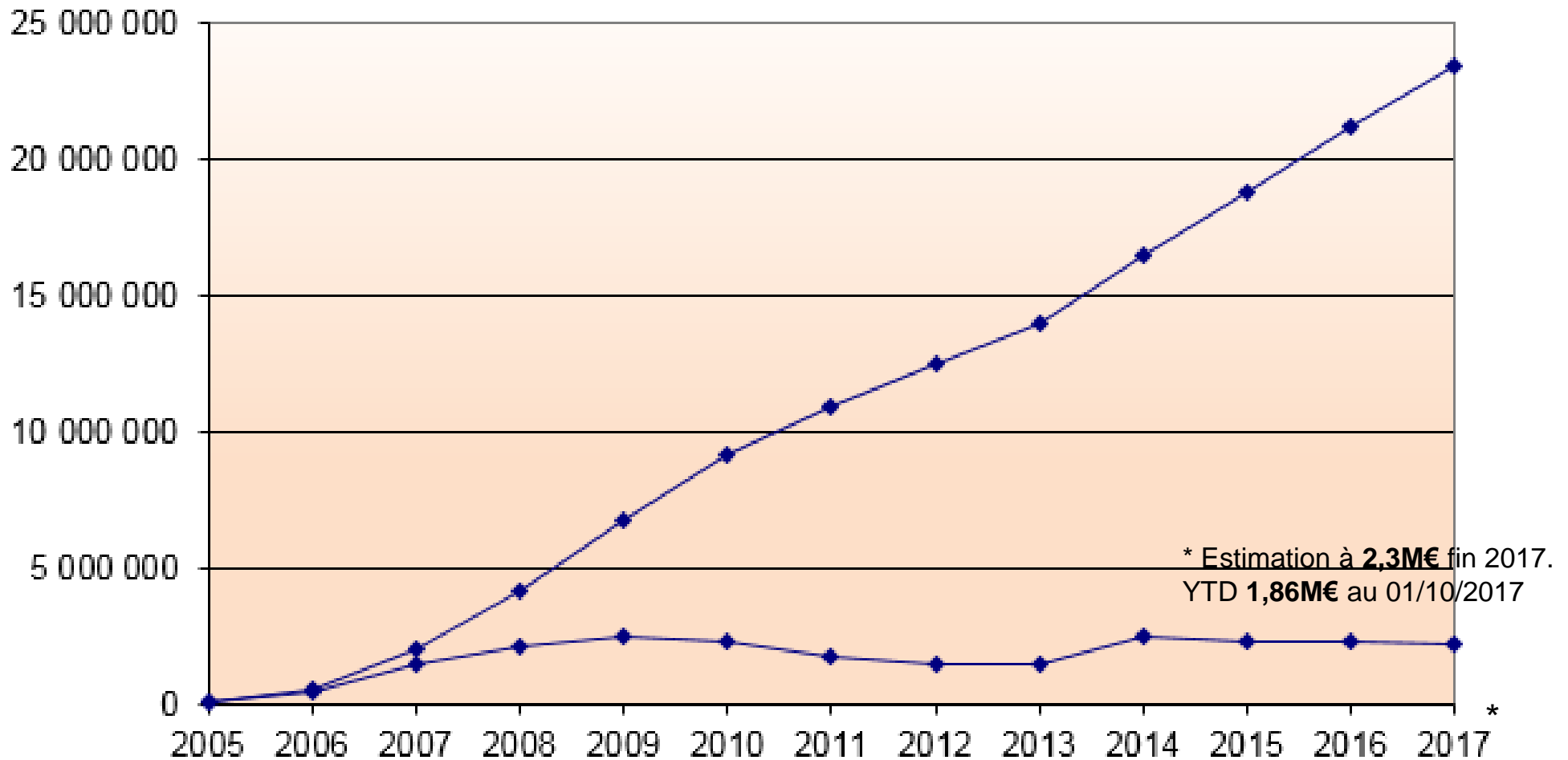
Il est le seul réseau à dépasser **200 membres actifs. Ses membres ont investi 1,86 M€ sur les 9 premiers mois de 2017.**

Les objectifs du réseau des Business Angels des Grandes Ecoles sont :

- Le soutien à la création, au développement et au financement d'entreprises innovantes à fort potentiel de croissance
- La promotion de l'accompagnement de ces jeunes entreprises
- La mise en relation des entrepreneurs, créateurs de projets innovants à fort potentiel de développement avec des investisseurs et accompagnateurs, personnes physiques (les Business Angels)
- La promotion de l'activité de « Business Angel » au sein des associations d'anciens élèves des Grandes Ecoles
- La formation des « Business Angels » à l'investissement dans les entreprises innovantes et à leur accompagnement
- Et plus généralement, toutes études et actions susceptibles de contribuer au succès des objectifs précédents.

En 13 ans, un apport cumulé de plus de 23 M€

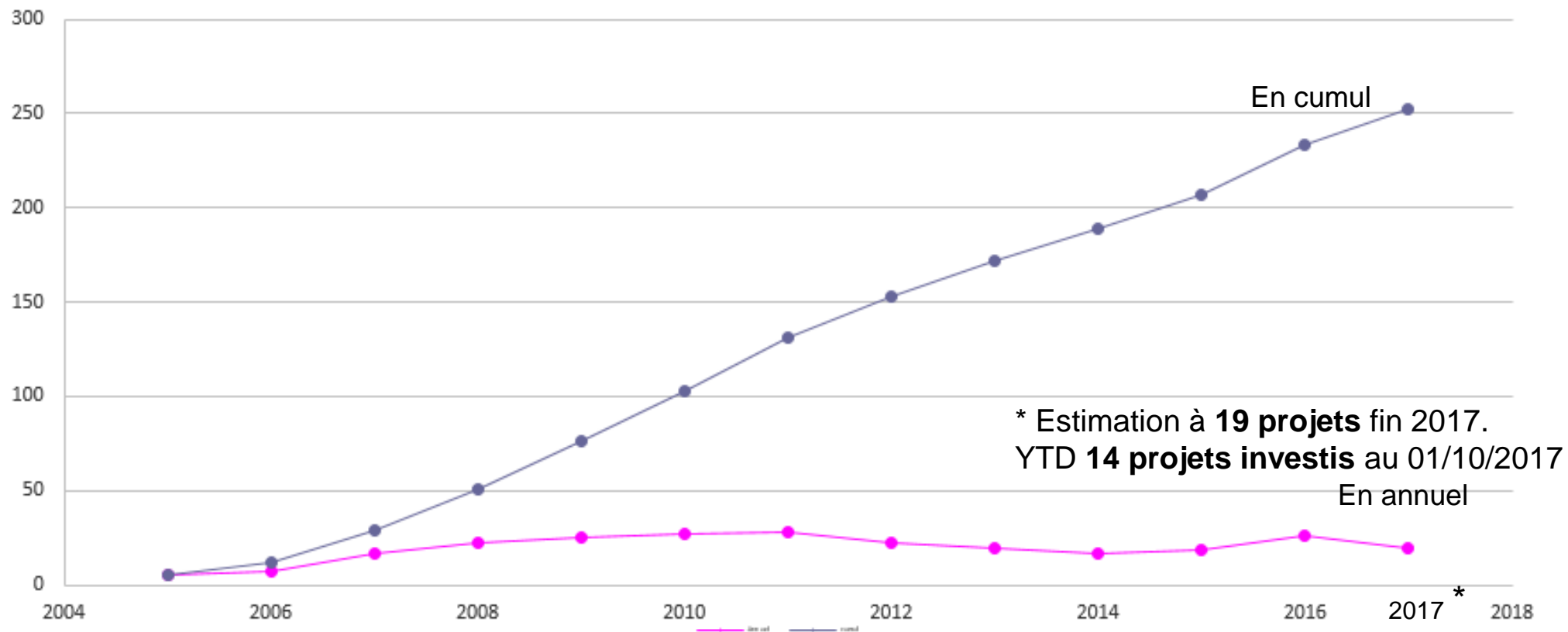
Avec 2,3 M€ investis, l'année 2016 est dans la moyenne des 9 dernières années
(Plus haut atteint en 2009 et 2014 avec 2,5 M€ et point bas en 2012 et 2013 avec 1,5 M€)



**En 13 ans, 147 entreprises financées,
dans 249 tours de table**

En 2016, un record avec 26 entreprises financées

Nombre de projets investis



262 Adhérents au 1^{er} octobre 2017

- **226 adhérents actifs**
 - 14 adhérents « découverte »
 - 18 adhérents « de suivi »
 - 4 MAP
-
- Une ouverture vers les non ingénieurs qui se confirme
 - 36 nouveaux membres (dont 28 depuis le 1^{er} janvier)
 - 226 adhérents « investisseurs » en 2017 contre 210 en 2016

Etude des 20% plus grands investisseurs en 2017:

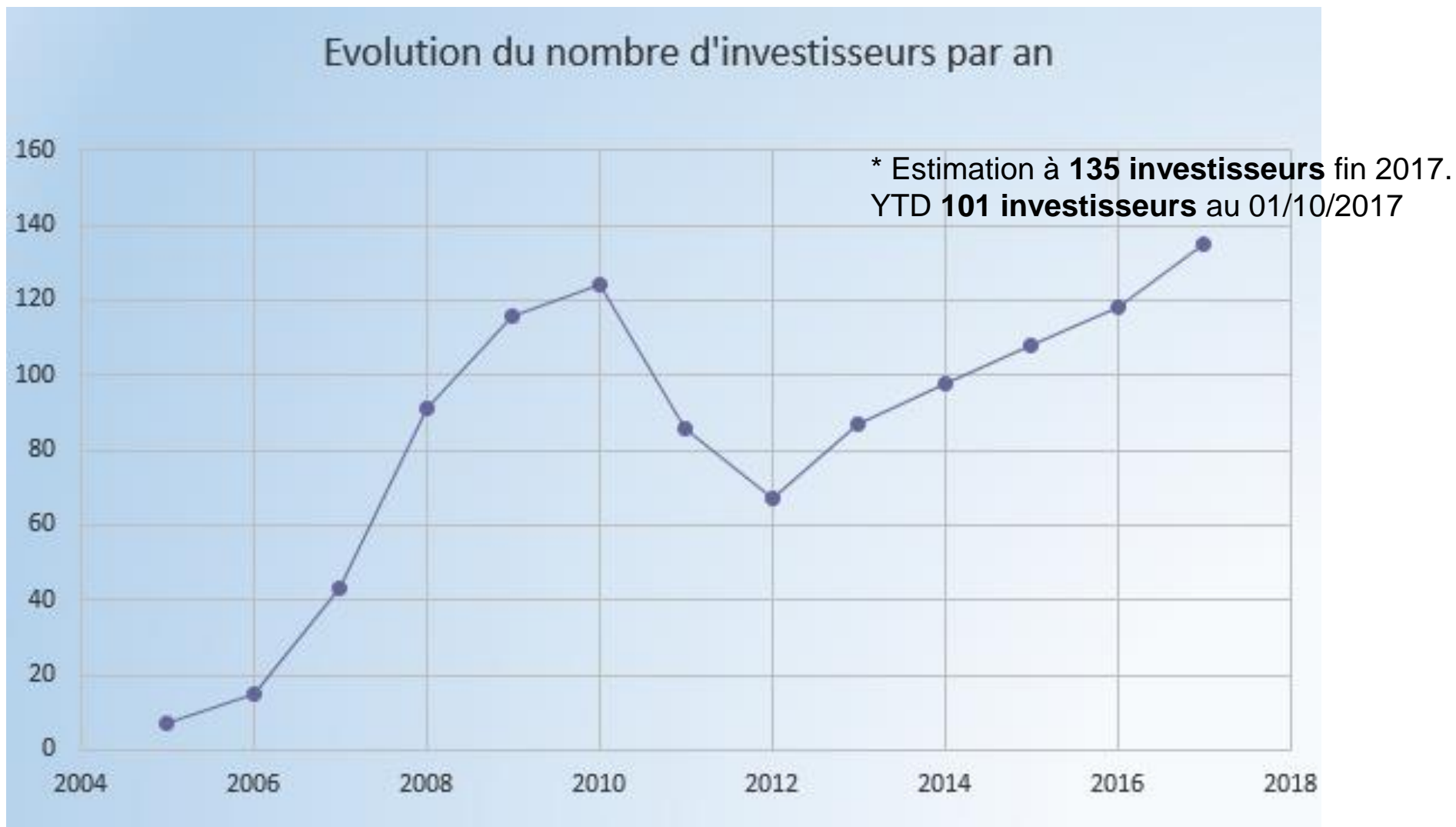
- Homme (seulement une femme dans le Top19)
- 63 ans
- Habitant Paris, les Yvelines ou les Hauts de Seine
(seulement 3 provinciaux: Caen, Lille et un habitant de l'Essonne)
- Issu de X, Mines, Ponts
- Il s'est investi dans une fonction dans l'association (instructeur, accompagnateur, CA).
Seulement 7 n'ont été qu'adhérent.
- Il regarde la plateforme de projet au moins une fois par mois. Tous se sont connecté en 2017. Seulement 5 ne se sont pas connecté dans le dernier mois.
- 1/3 des membres figurant dans le Top19 a adhéré il y a plus de 3 ans.

Son profil d'investissement:

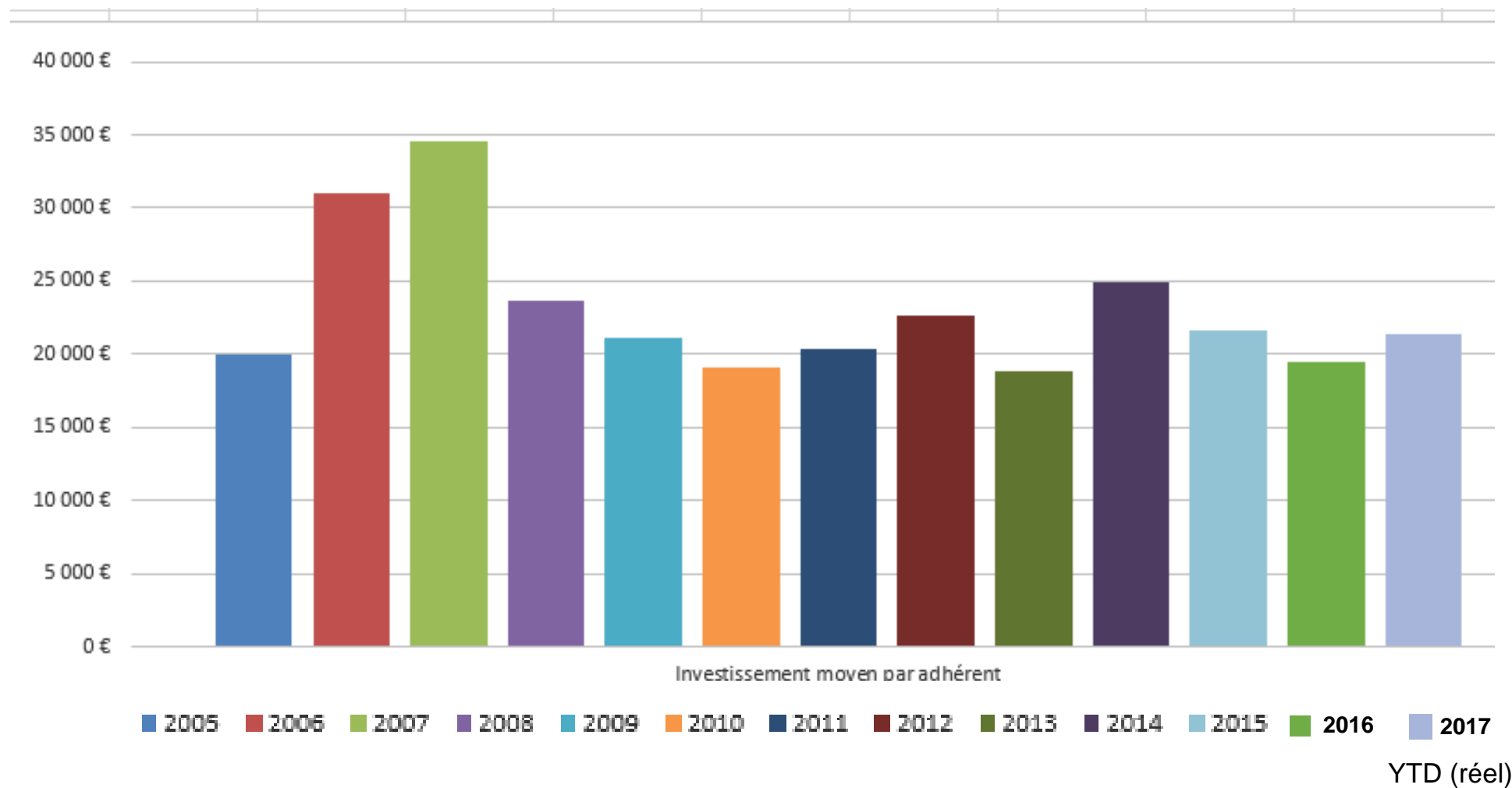
- Il a investi chaque année depuis 5 ans
- Il a investi très rapidement après son adhésion
- Ses investissements cumulés sont de 195 K€
- Le montant de son premier investissement est de 30 K€
- Son montant moyen d'investissement est de 38 K€.
- Son plus petit investissement est de 13 K€
- Son plus gros investissement est de 65K€.

Un nombre record d'investisseurs en 2016

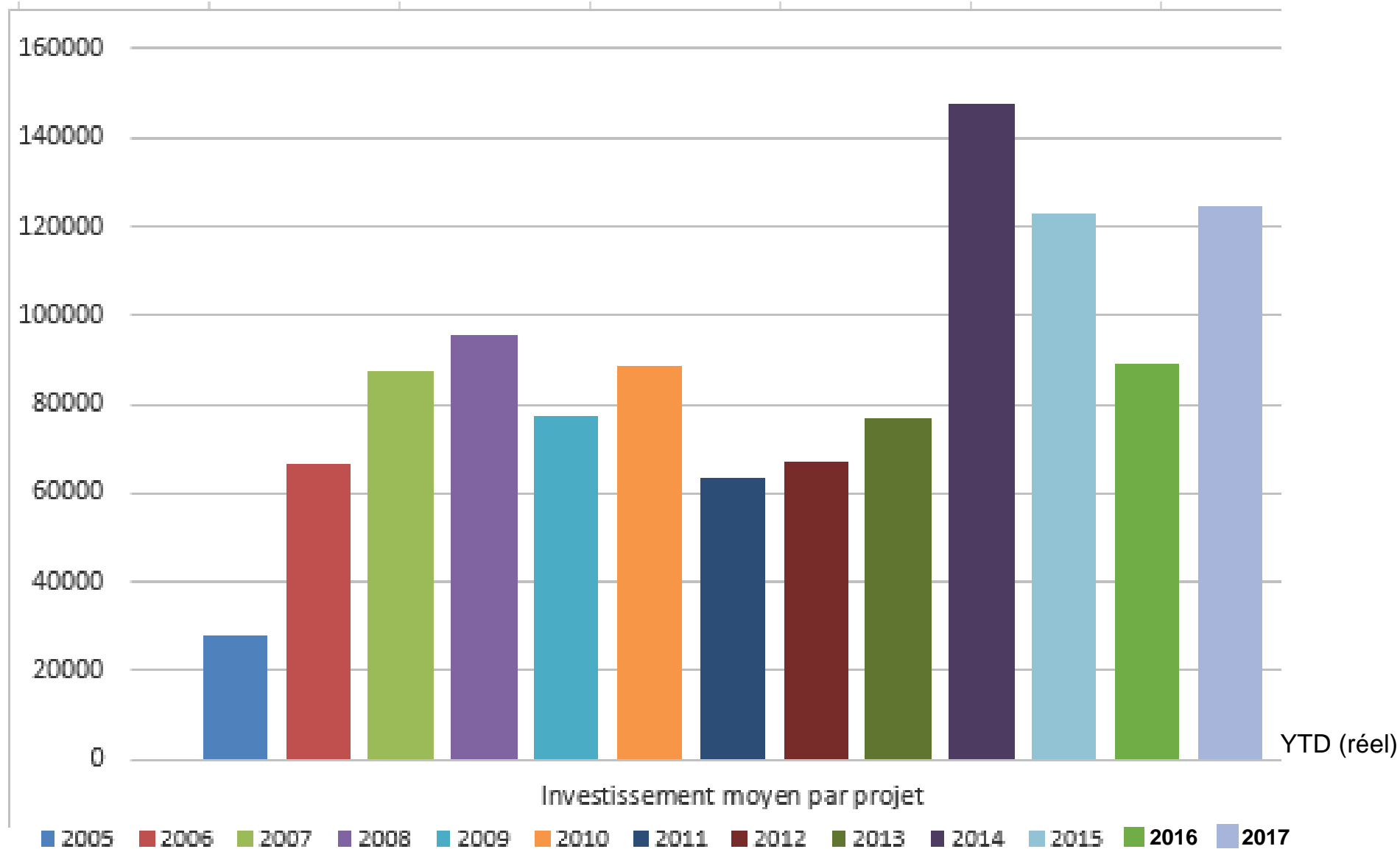
un peu plus d'un adhérent de la catégorie « investisseur » sur deux a investi via Badge en 2016.



Le montant moyen investi par investisseur en 2017 est **dans la moyenne des 10 dernières années** avec 21,4 K€, le maximum ayant été atteint en 2014 avec 24,9 K€.



La moyenne des investissements par projet en 2017 avec 124,3 K€ est la **2^{ème}** meilleure des 10 dernières années (maxi atteint en 2014 avec 148 K€)



Activités 2017 / 2016

	Oct. 2017	2016
Nombre de projets reçus	273	305
Nombre de projets examinés par le Comité de Validation	82	143
Nombre de projets présentés au Comité de Sélection	49	48
Nombre de projets en instruction	40	40
Nombre de projets présentés en Réunion Mensuelle	21	31

Les projets financés

	Oct. 2017	2016	2015
Nombre de projets financés :	15	26	19
1ers tours :	<i>10</i>	<i>11</i>	<i>11</i>
Tours suivants :	<i>5</i>	<i>15</i>	<i>8</i>
Nombre de projets financés à moins de 50.000 €	4	13	7
Nombre de projets financés entre 50.000 et 100.000 €	2	4	5
Nombre de projets financés À plus de 100.000 €	9	9	7
Au total :	1.865 M€	2.318 M€	2.306 M€

Oct. 2017 : 15 projets financés pour 1,865 M€ (dont 10 premiers tours)

- ◆ 2 Digital
- ◆ 3 Santé & biotech
- ◆ 3 Industrie & Chimie
- ◆ 5 Services & Transports
- ◆ 2 Biens de consommations

En 2016 : 26 projets financés pour 2,32 M€ (dont 11 premiers tours)

- ◆ 9 Digital
- ◆ 7 Santé & biotech
- ◆ 6 Energie & Cleantech
- ◆ 3 Services & Transports
- ◆ 1 Industrie & Chimie

En 2015 : 19 projets financés pour 2,33 M€ (dont 11 premiers tours)

- ◆ 5 Digital
- ◆ 4 Santé & biotech
- ◆ 2 Energie & Cleantech
- ◆ 4 Industrie é Services
- ◆ 3 Biens de consommation
- ◆ 1 Services et Transports